

Arbeiten mit GParted

Geschrieben von: Wolfgang

Freitag, den 03. September 2010 um 15:37 Uhr - Aktualisiert Mittwoch, den 08. September 2010 um 18:56 Uhr

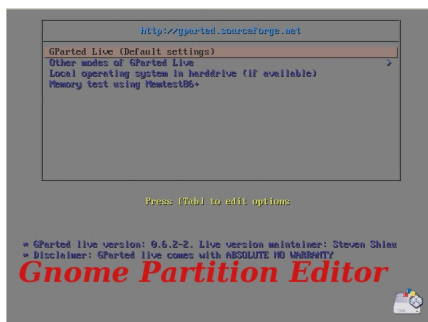
GParted benutzen:

hier eine Anleitung wie man GParted benutzt:

erst einmal runterladen wie im anderen Artikel beschrieben.

Dann auf CD brennen und den Rechner von dieser CD booten.

danach kommt der boot-Bildschirm



Arbeiten mit GParted

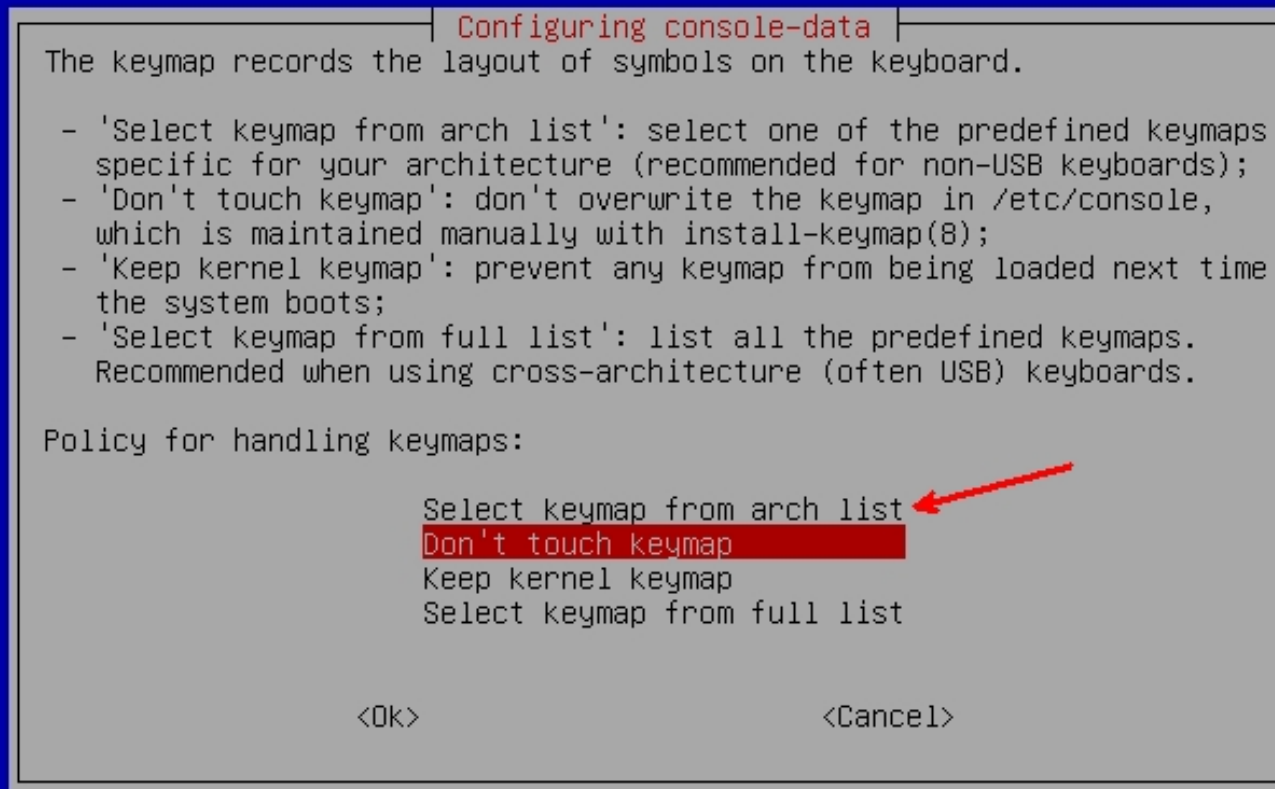
Geschrieben von: Wolfgang

Freitag, den 03. September 2010 um 15:37 Uhr - Aktualisiert Mittwoch, den 08. September 2010 um 18:56 Uhr

Erst einmal Enter drücken zum starten...

Danach "Select keymap from arch list" auswählen und Enter drücken

Package configuration



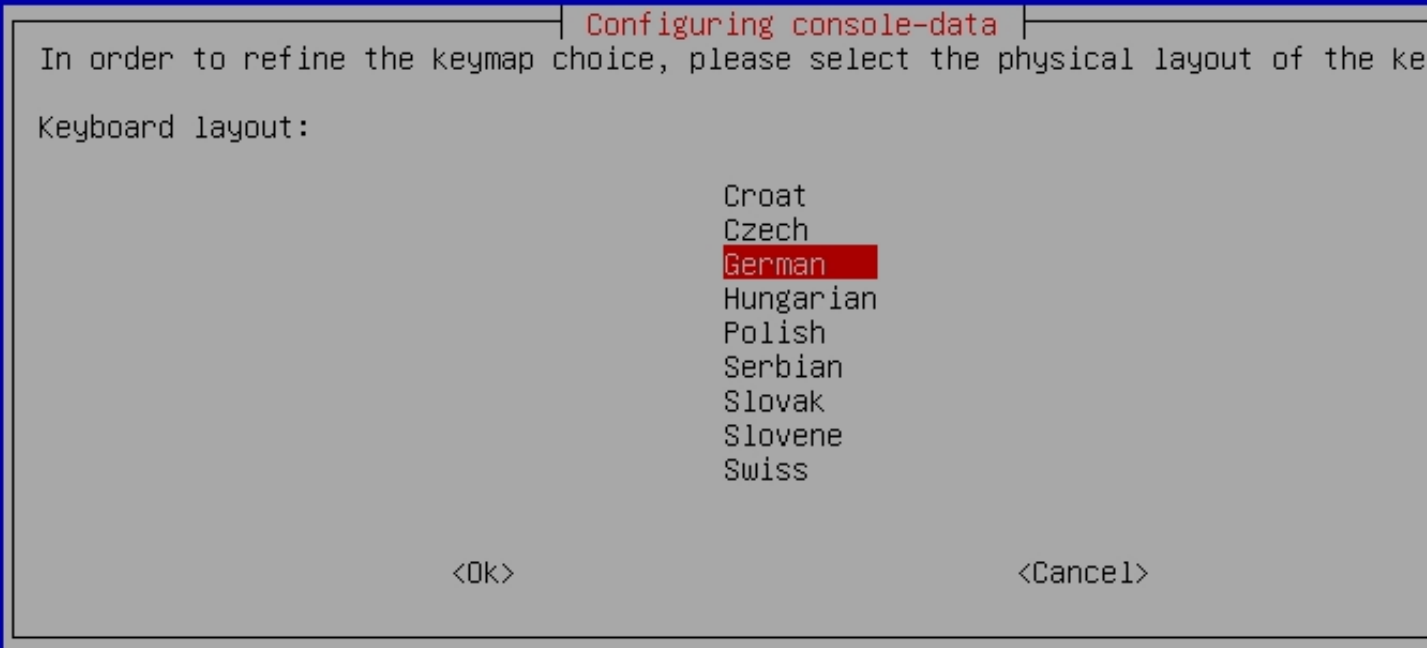
Daher kommt die Frage nach dem Tastatur Layout, dort nimmt man "German" ;-) oder auch

Arbeiten mit GParted

Geschrieben von: Wolfgang

Freitag, den 03. September 2010 um 15:37 Uhr - Aktualisiert Mittwoch, den 08. September 2010 um 18:56 Uhr

Package configuration



Arbeiten mit GParted

Geschrieben von: Wolfgang

Freitag, den 03. September 2010 um 15:37 Uhr - Aktualisiert Mittwoch, den 08. September 2010 um 18:56 Uhr

Package configuration



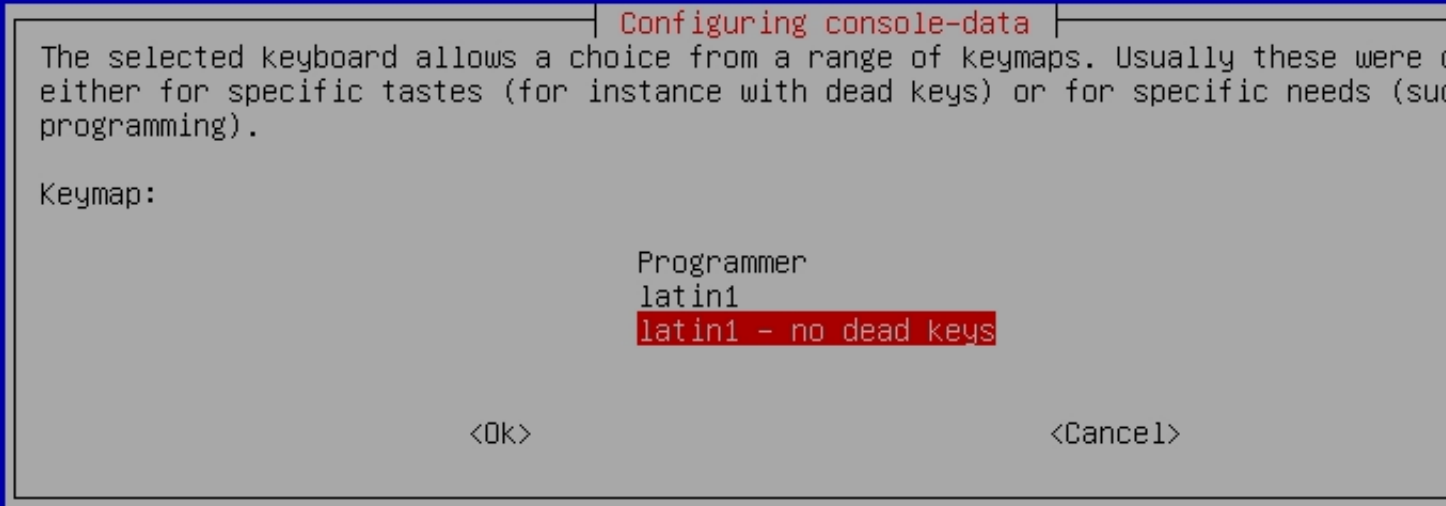
Hier wählt man standard es sei denn man hat einen Apple ...

Arbeiten mit GParted

Geschrieben von: Wolfgang

Freitag, den 03. September 2010 um 15:37 Uhr - Aktualisiert Mittwoch, den 08. September 2010 um 18:56 Uhr

Package configuration



Bei deutscher Tastatur sollte man "Latin1 - no dead keys" nehmen...

Arbeiten mit GParted

Geschrieben von: Wolfgang

Freitag, den 03. September 2010 um 15:37 Uhr - Aktualisiert Mittwoch, den 08. September 2010 um 18:56 Uhr

<Ok>

<Cancel>

```
Looking for keymap to install:
```

```
de-latin1-noddeadkeys
```

```
*****
```

```
Loading language settings:
```

01: Bresilian	18: Latvian
02: British English	19: Macedonian
03: Bulgarian	20: Norwegian
04: Catalan	21: Nepali
05: Czech	22: Portuguese
06: Dutch	23: Punjabi
07: Finnish	24: Russian
08: French	25: Spanish
09: Galician	26: Simplified Chinese
10: German	27: Sloven
11: Greek	28: Swedish
12: Hebrew	29: Traditional Chinese (Hong Kong)
13: Hungarian	30: Traditional Chinese (Taiwan)
14: Italian	31: Turkish
15: Japan	32: Ukrainian
16: Kinyarwanda	33: US English
17: Lithuanian	34: Vietnamese

```
Which language do you prefer ?
```

```
[33] 10 ←
```

Danach die Sprachauswahl auf German einstellen (die Zahl 10 eingeben)

Arbeiten mit GParted

Geschrieben von: Wolfgang

Freitag, den 03. September 2010 um 15:37 Uhr - Aktualisiert Mittwoch, den 08. September 2010 um 18:56 Uhr

```
03: Bulgarian          20: Norwegian
04: Catalan            21: Nepali
05: Czech              22: Portuguese
06: Dutch              23: Punjabi
07: Finnish            24: Russian
08: French             25: Spanish
09: Galician           26: Simplified Chinese
10: German             27: Sloven
11: Greek              28: Swedish
12: Hebrew             29: Traditional Chinese (Hong Kong)
13: Hungarian          30: Traditional Chinese (Taiwan)
14: Italian            31: Turkish
15: Japan              32: Ukrainian
16: Kinyarwanda        33: US English
17: Lithuanian         34: Vietnamese
```

Which language do you prefer ?

[33] 10

Language selected de_DE

Generating de_DE locale by "localedef -f UTF-8 -i de_DE de_DE.UTF-8"... done!

Setting locale in /etc/default/locale...

Setting locale in /etc/environment...

done!

///NOTE/// Later we will enter graphical environment if you choose '0'. However, if graphical environment (X-window) fails to start, you can:

Run "sudo Forcevideo" to configure it again. Choose 1024x768, 800x600 or 640x480 as your resolution and the driver for your VGA card, etc. Most of the time you can accept the default values if you have no idea about them.

If failing to enter graphical environment, and it does not return to text mode, you can run "sudo Forcevideo", and choose '1' here to config X manually.

Which mode do you prefer ?

(0) Continue to start X to use GParted automatically

(1) Run 'Forcevideo' to config X manually

(2) Enter command line prompt

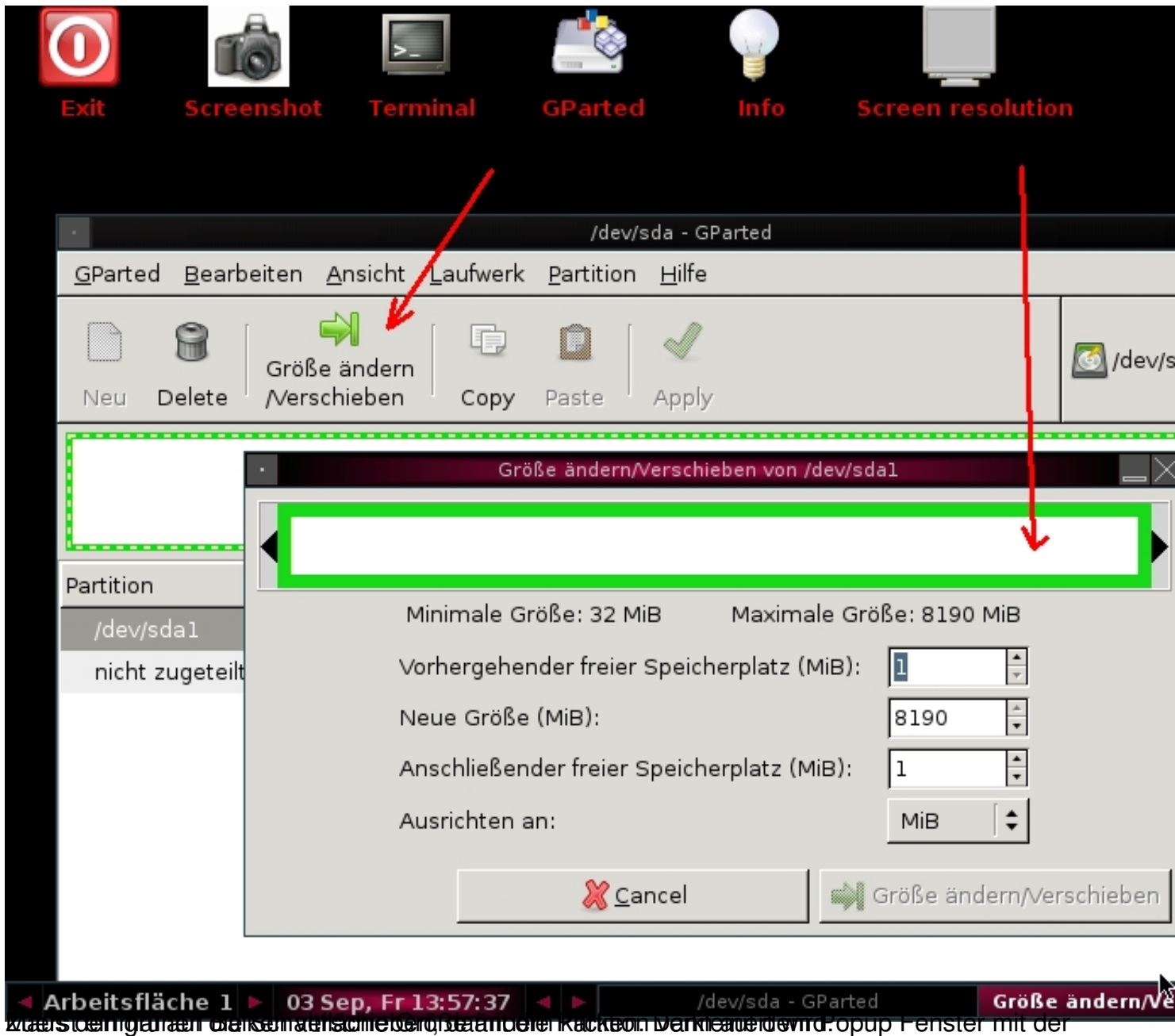
[0] ←

Für 0 (Null) der automatische Start mit einer grafischen Oberfläche. (GNOME)

Arbeiten mit GParted

Geschrieben von: Wolfgang

Freitag, den 03. September 2010 um 15:37 Uhr - Aktualisiert Mittwoch, den 08. September 2010 um 18:56 Uhr



Das Dialogfenster wird geöffnet, um die Größe der Partition zu ändern. Die neue Größe wird in MiB angegeben.

Arbeiten mit GParted

Geschrieben von: Wolfgang

Freitag, den 03. September 2010 um 15:37 Uhr - Aktualisiert Mittwoch, den 08. September 2010 um 18:56 Uhr

The screenshot shows the GParted application window titled "/dev/sda - GParted". The main window has a menu bar with "GParted", "Bearbeiten", "Ansicht", "Laufwerk", "Partition", and "Hilfe". Below the menu is a toolbar with icons for "Neu", "Delete", "Größe ändern/Verschieben", "Copy", "Paste", and "Apply". A partition list on the left shows "/dev/sda1" selected. A dialog box titled "Größe ändern/Verschieben von /dev/sda1" is open, showing a graphical representation of the partition with a green border and a red double-headed arrow indicating the size change. The dialog contains the following fields:

- Minimale Größe: 32 MiB
- Maximale Größe: 8190 MiB
- Vorhergehender freier Speicherplatz (MiB): 1
- Neue Größe (MiB): 4734
- Anschließend freier Speicherplatz (MiB): 3456
- Ausrichten an: MiB

At the bottom of the dialog are "Cancel" and "Größe ändern/Verschieben" buttons. The system tray at the bottom shows "Arbeitsfläche 1", the date and time "03 Sep, Fr 13:58:39", and the application title "/dev/sda - GParted".

auswählen, dann rechts auf Größe ändern klicken, danach auf apply klicken (Änderungen

Arbeiten mit GParted

Geschrieben von: Wolfgang

Freitag, den 03. September 2010 um 15:37 Uhr - Aktualisiert Mittwoch, den 08. September 2010 um 18:56 Uhr

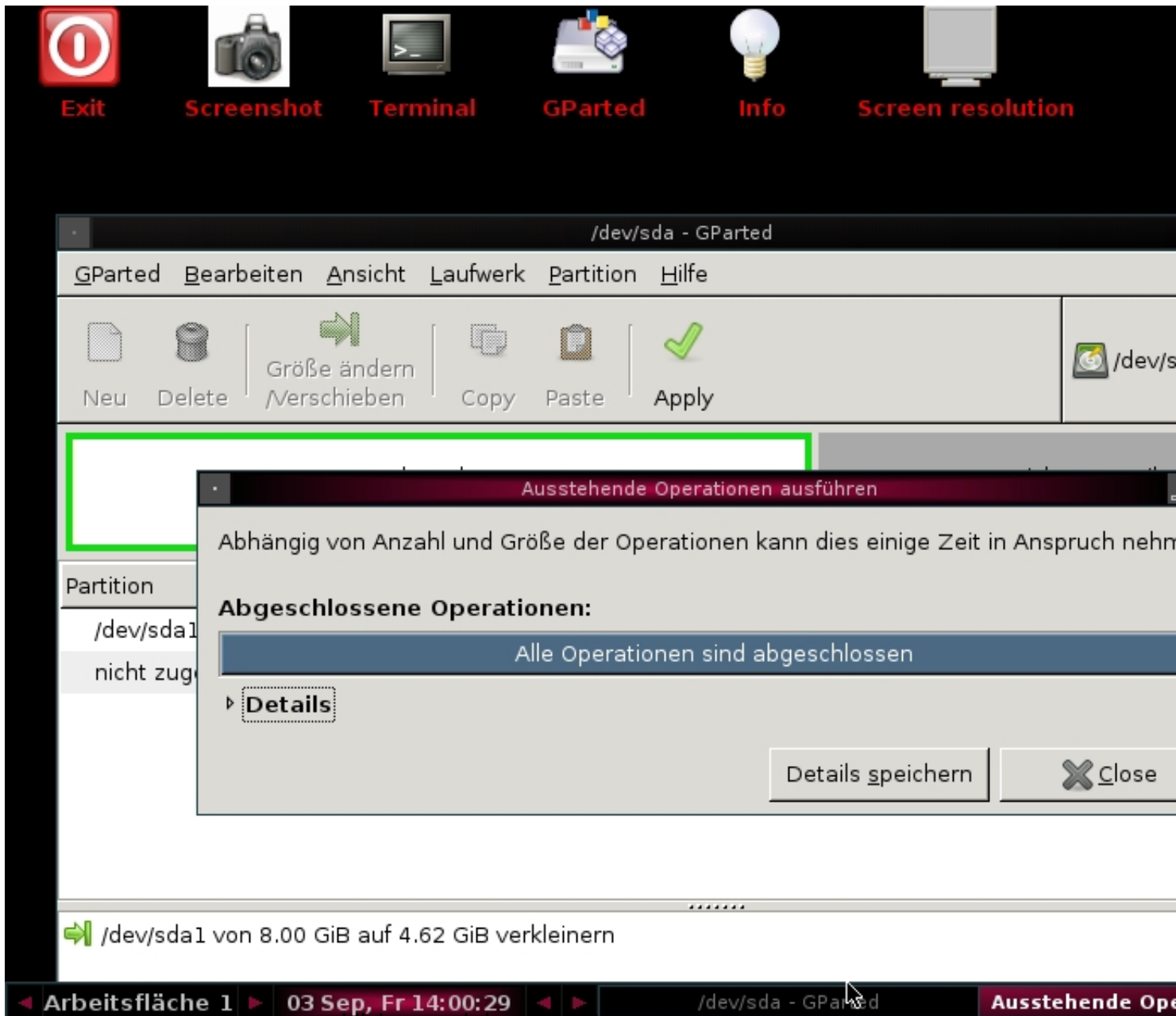
The screenshot shows the GParted application window. The top panel contains icons for Exit, Screenshot, Terminal, GParted, Info, and Screen resolution. The main window title is "/dev/sda - GParted". The menu bar includes GParted, Bearbeiten, Ansicht, Laufwerk, Partition, and Hilfe. The toolbar contains icons for Neu, Delete, Größe ändern / Verschieben, Copy, Paste, and Apply. A red arrow points to the Apply button. The main area shows a partition table with a green border around the /dev/sda1 entry. A status bar at the bottom indicates the operation: "/dev/sda1 von 8.00 GiB auf 4.62 GiB verkleinern".

Partition	Dateisystem	Größe	Benutzt	Unbenutzt	M
/dev/sda1	fat32	4.62 GiB	16.00 MiB	4.61 GiB	
nicht zugeteilt	nicht zugeteilt	3.38 GiB	---	---	

Arbeiten mit GParted

Geschrieben von: Wolfgang

Freitag, den 03. September 2010 um 15:37 Uhr - Aktualisiert Mittwoch, den 08. September 2010 um 18:56 Uhr

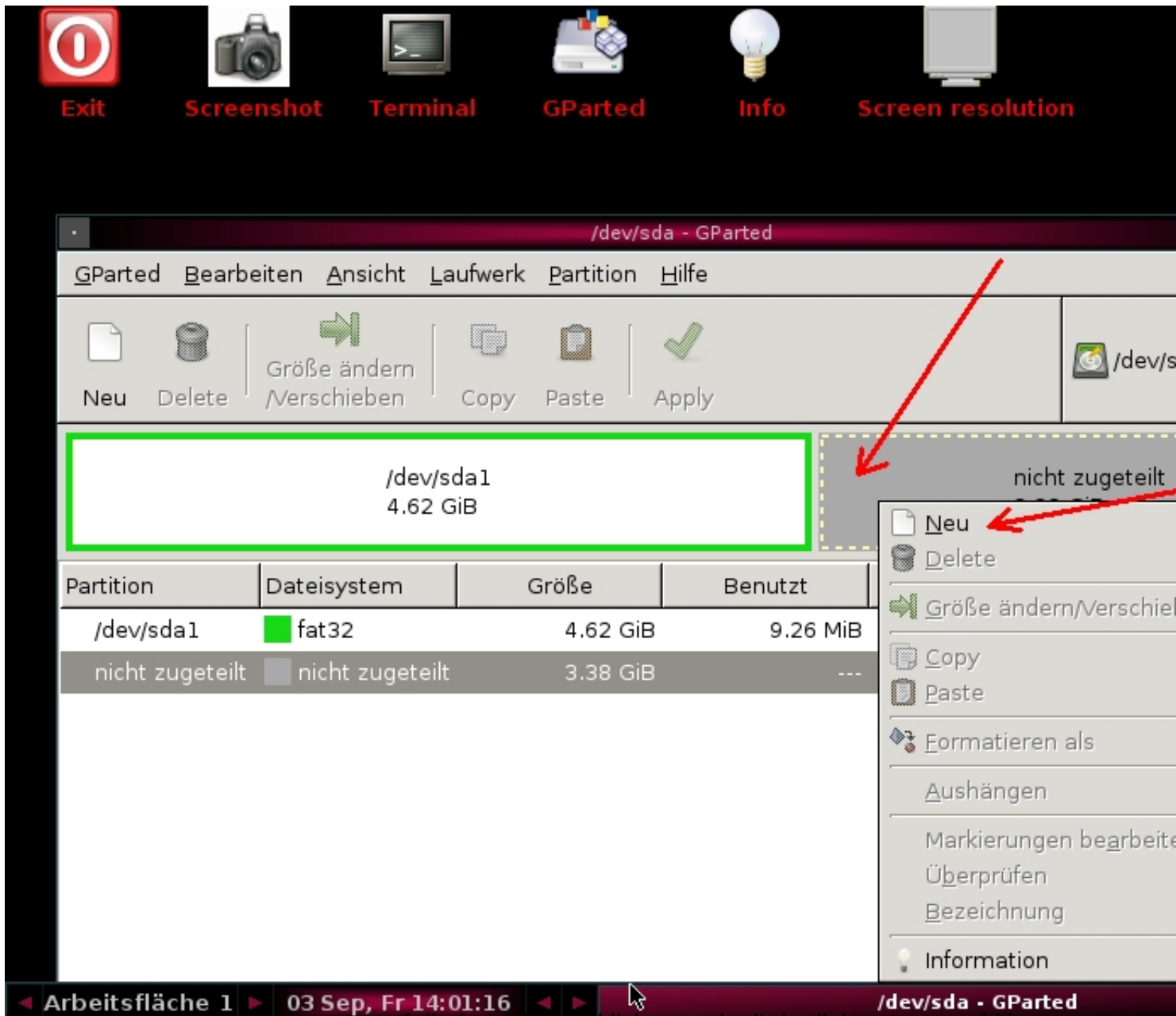


anschliessend auf Schliessen klicken und der erste Schritt ist getan.

Arbeiten mit GParted

Geschrieben von: Wolfgang

Freitag, den 03. September 2010 um 15:37 Uhr - Aktualisiert Mittwoch, den 08. September 2010 um 18:56 Uhr

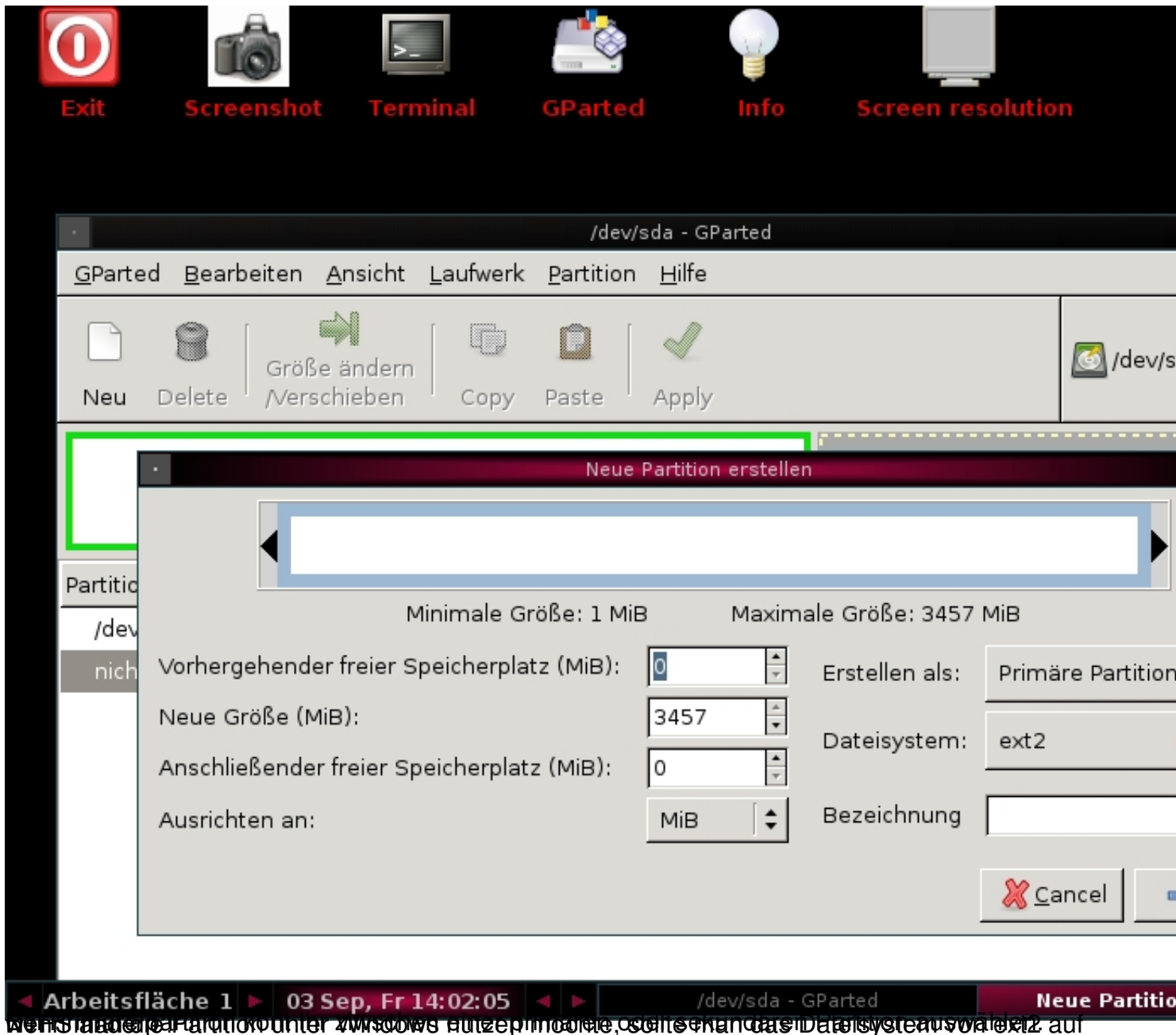


Dann wird eine neue Partition angelegt. freie Fläche klicken und mit der linken taste auf Neu

Arbeiten mit GParted

Geschrieben von: Wolfgang

Freitag, den 03. September 2010 um 15:37 Uhr - Aktualisiert Mittwoch, den 08. September 2010 um 18:56 Uhr

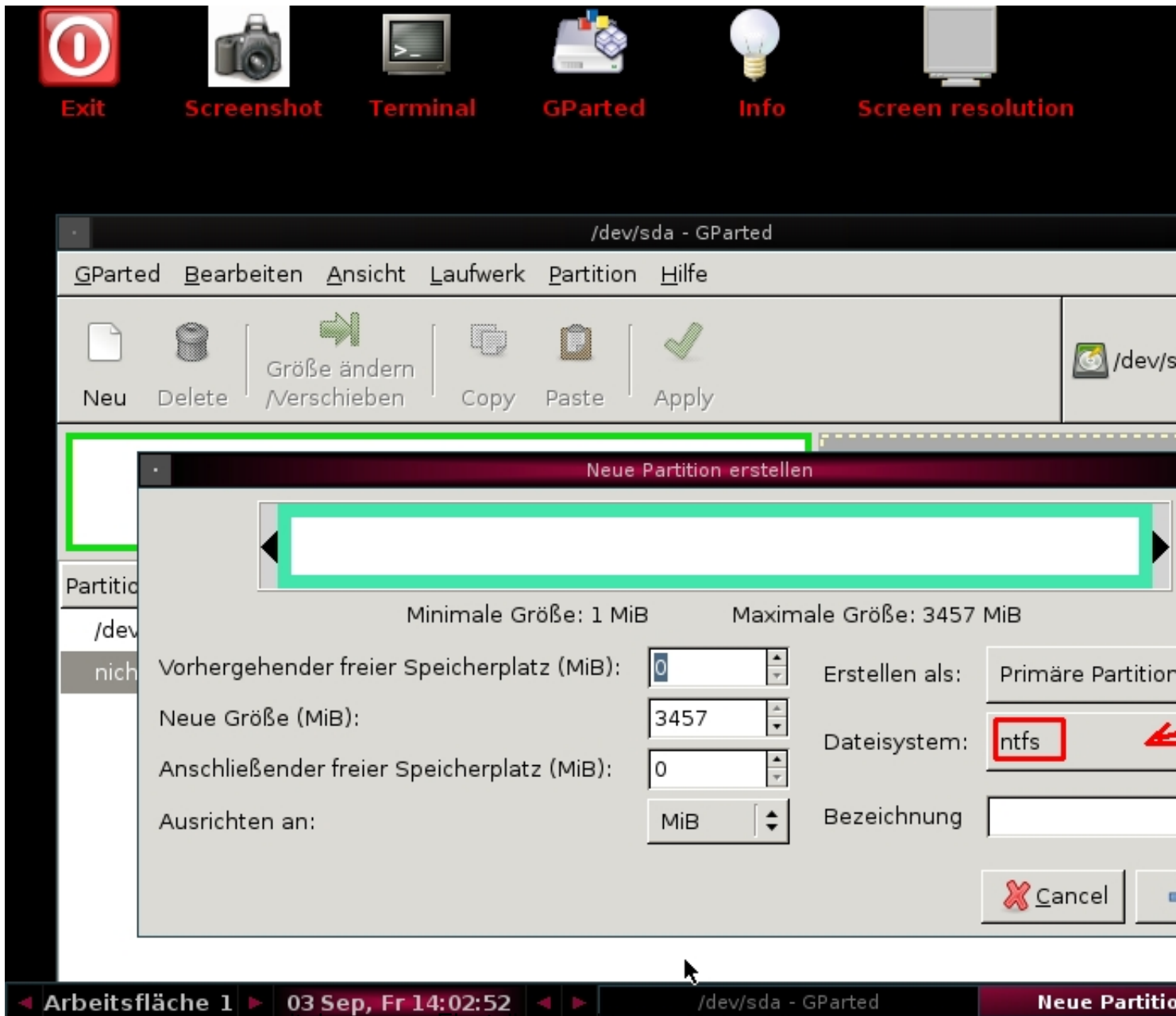


Wenn Sie eine Partition unter Windows aufzeppinnen, so setzen das Dateisystem wieder auf

Arbeiten mit GParted

Geschrieben von: Wolfgang

Freitag, den 03. September 2010 um 15:37 Uhr - Aktualisiert Mittwoch, den 08. September 2010 um 18:56 Uhr



Dann wird die Partition mit den neuen Einstellungen hinzugefügt (add)

Arbeiten mit GParted

Geschrieben von: Wolfgang

Freitag, den 03. September 2010 um 15:37 Uhr - Aktualisiert Mittwoch, den 08. September 2010 um 18:56 Uhr

Exit **Screenshot** **Terminal** **GParted** **Info** **Screen resolution**

/dev/sda - GParted

GParted Bearbeiten Ansicht Laufwerk Partition Hilfe

Neu Delete Größe ändern / Verschieben Copy Paste Apply

/dev/sda1
4.62 GiB

Neue Partition Nr. 1
3.38 GiB

Partition	Dateisystem	Größe	Benutzt	Unbenutzt	M
/dev/sda1	fat32	4.62 GiB	9.26 MiB	4.61 GiB	
Neue Partition Nr. 1	ntfs	3.38 GiB	---	---	

Primäre Partition Nr. 1 (ntfs, 3.38 GiB) auf /dev/sda erstellen

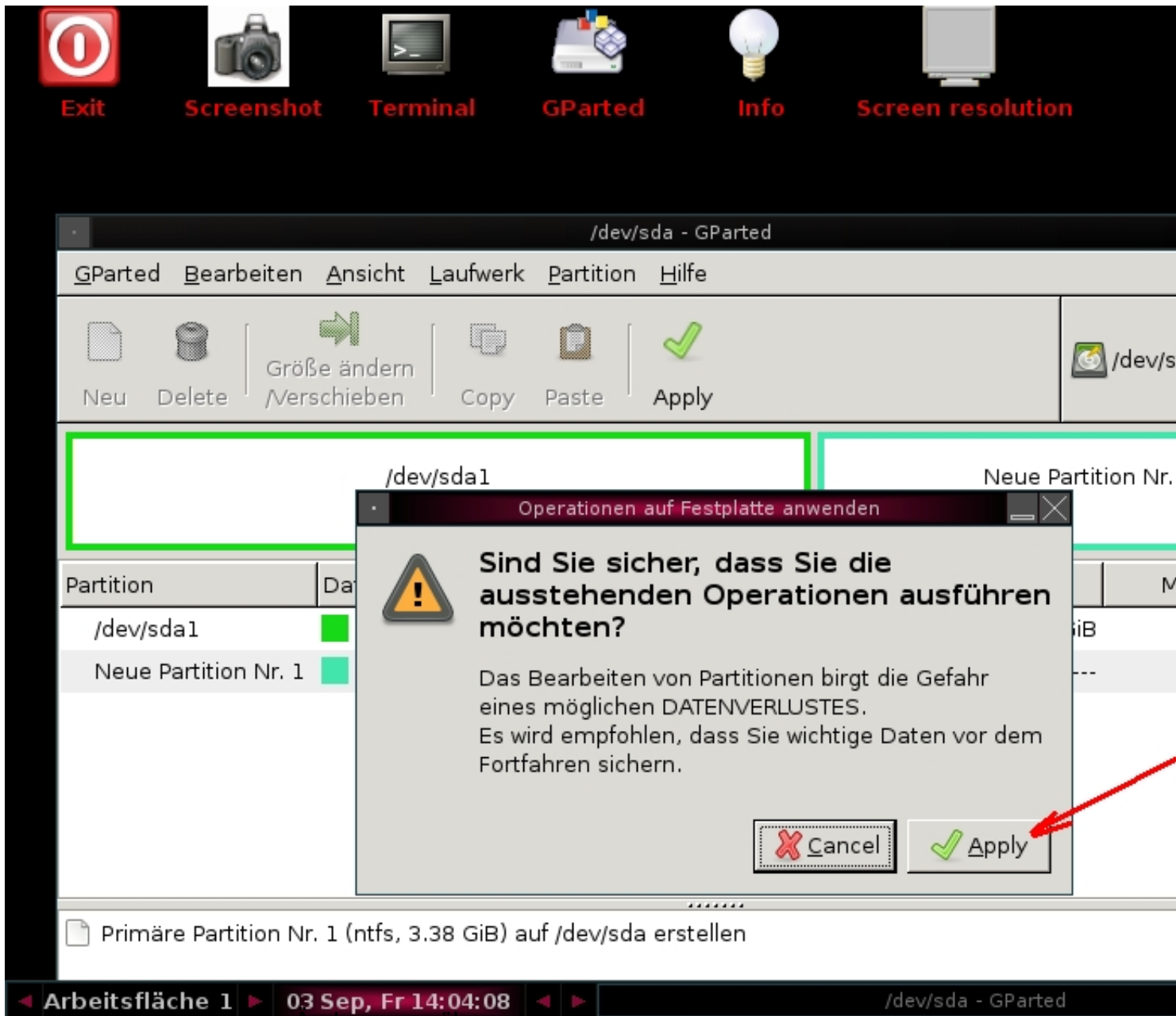
◀ **Arbeitsfläche 1** ▶ **03 Sep, Fr 14:03:40** ▶▶ */dev/sda - GParted*

Danach noch einmal auf apply klicken damit die Änderungen aktiv werden.

Arbeiten mit GParted

Geschrieben von: Wolfgang

Freitag, den 03. September 2010 um 15:37 Uhr - Aktualisiert Mittwoch, den 08. September 2010 um 18:56 Uhr



natürlich möchten wir die Änderungen übernehmen !

Arbeiten mit GParted

Geschrieben von: Wolfgang

Freitag, den 03. September 2010 um 15:37 Uhr - Aktualisiert Mittwoch, den 08. September 2010 um 18:56 Uhr

Exit **Screenshot** **Terminal** **GParted** **Info** **Screen resolution**

/dev/sda - GParted

GParted Bearbeiten Ansicht Laufwerk Partition Hilfe

Neu Delete Größe ändern / Verschieben Copy Paste Apply

/dev/sda1
4.62 GiB

/dev/sda2
3.38 GiB

Partition	Dateisystem	Größe	Benutzt	Unbenutzt	Ma
/dev/sda1	fat32	4.62 GiB	9.26 MiB	4.61 GiB	
/dev/sda2	ntfs	3.38 GiB	17.83 MiB	3.36 GiB	

Arbeitsfläche 1 03 Sep, Fr 14:04:54 /dev/sda - GParted

Wird das Betriebssystem in der Windows-Partition neuformatiert und nach einem